

## Beschreibung des Kombizählers für Wirk- und Blindenergie mit 15 Minuten Leistungsmessung und Lastgangaufzeichnung Zähler MT851 – Direktanschluss Form 078

### Merkmale des Zählers:

- Wirkenergie (+A) 2 Tarife: Tarif 1 Kennziffer (Kz) 1.8.1: 22 Uhr – 06 Uhr, Tarif 2 Kz 1.8.2: 06 Uhr – 22 Uhr, Summenregister Kz 1.8.0
- Blindenergie (+Q) 1 Tarif Kz 3.8.1: 00 Uhr – 24 Uhr
- Wirkleistungsmessung 1 Maximumregister (P): P1 Kz 1.6.0: 00 Uhr – 24 Uhr
- 15 Vorwerte für Energie- und Leistungsregister
- Impulsweitergabekontakte für Wirk- und Blindenergie (+A und +Ri) und Weitergabekontakt für die Messperiode (15 Minuten)
- Integrierte Echtzeituhr zur monatlichen Kumulierung (Vorwertabspeicherung)
- Kumulierung/Abspeicherung des Energiezählwerks „Zählerstand“ und des Leistungsmaximum erfolgt am 1. jeden Monats

### Zur Messung:

Die im Zähler gemessene Wirkenergie wird in den Tarifregistern der Kz 1.8.1 und Kz 1.8.2 sowie im Summenregister Kz 1.8.0 in kWh angezeigt.

Die im Zähler gemessene Blindenergie wird im Tarifregister der Kz 3.8.1 in kvarh angezeigt.

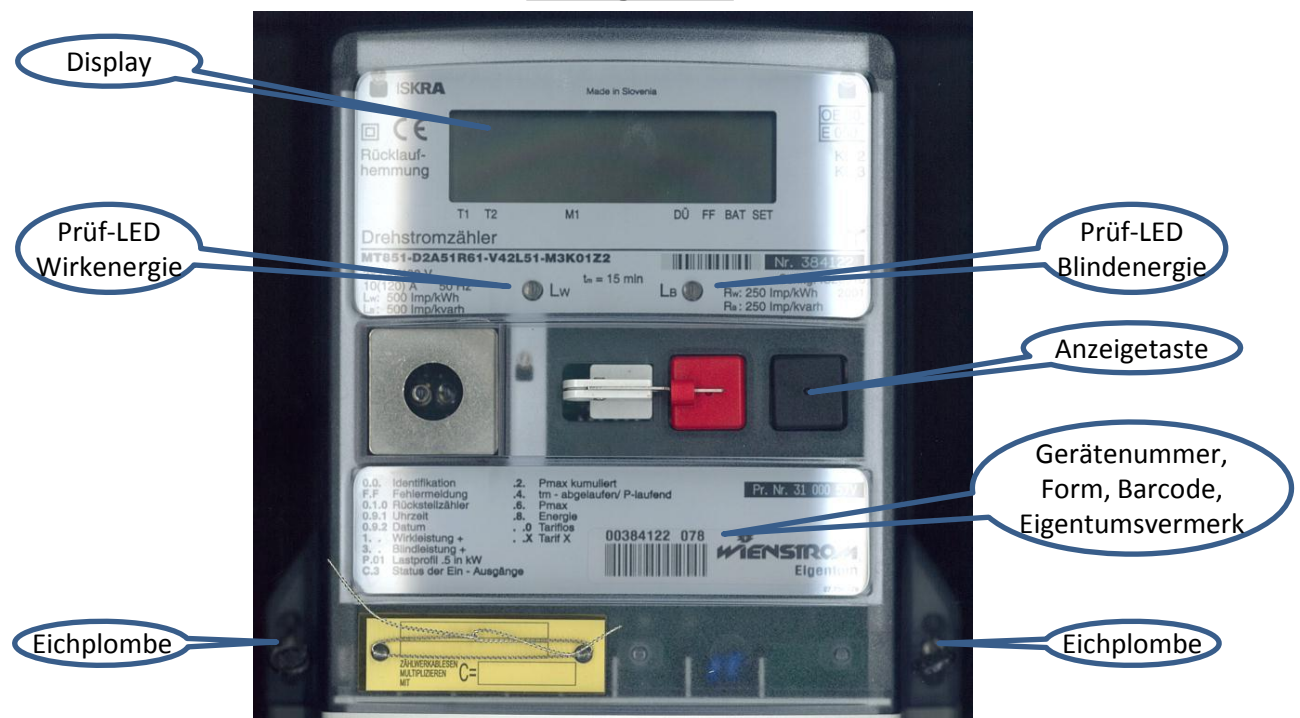
Die Leistung in kW wird in Messperioden von 15 Minuten gemessen. In der Kz 1.4.0 wird die Leistung der laufenden Messperiode angezeigt.

Die höchste gemessene Leistung innerhalb einer Kumulierperiode (Kalendermonat) ist in der Kz 1.6.0 in kW ersichtlich.

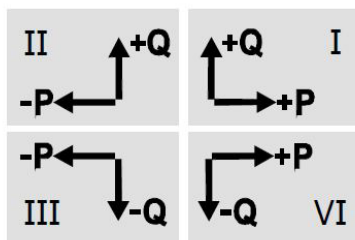
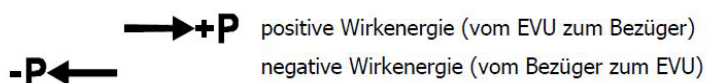
Nach erfolgter Kumulierung sind die abgespeicherten Werte des Leistungsmaximums und der Energiezählwerke als Vorwerte mit Datum- und Zeitstempel gespeichert und ersichtlich.

Welche Kennziffern und deren Registerinhalte sie im Normalbetrieb des Zählers (rollierende Anzeige) bzw. im Anzeigemodus sehen, entnehmen sie bitte den folgenden Seiten.

### Zählergehäuse



## Erklärung der Symbole am Display



Der Zähler zeigt stets an, in welchem Quadranten er die Wirk- und Blindenergie misst.  
 +Q = positive Blindenergie  
 - Q = negative Blindenergie

Richtung der Wirkenergie      +P = Bezug  
   -P = Lieferung  
 Richtung der Blindenergie    +Q = positiv  
   -Q = negativ

## Die Betriebsanzeige im Ruhezustand „Normalbetrieb“

Anzeige Ruhezustand	
Kz	Beschreibung
1.4.0	Laufende Messperiode (00 - 15 Minuten) und Leistung (kW)

## Durch Betätigen der Anzeigetaste können weitere Werte zur Anzeige gebracht werden

### Nach Betätigen der Anzeigetaste im Displaytest finden sie folgendes Menü:

Für sie sind die Einträge unter Std\_dAtA relevant.

In P.01 sind die Werte des Lastgangs gespeichert. (96 Einträge pro Tag)

Wir raten jedoch ab diese Werte manuell abzulesen, da dieser Vorgang sehr mühsam und zeitaufwändig ist.

Anzeigemenü nach Displaytest	
Eintrag	Beschreibung
Std_dAtA	Aufruf der Verrechnungregister
P.01	Lastgang
End	Ende

In den Menüpunkt Std-dATA gelangen sie durch einen längeren Tastendruck.  
 Bei jeden weiteren, kurzen Tastendruck kommt die nächste Kennziffer zur Anzeige.  
 Durch längeren Tastendruck werden die Vorwerte übersprungen.  
 Nach der letzten Kennziffer kehrt der Zähler wieder zur rollierenden Anzeige zurück.

<b>Anzeige Aufrufmodus Std-dATA</b>	
Kz	Beschreibung
FF	Anzeige Fehlercode
0.0.0	Eigentumsnummer
0.0.1	Form
0.0.2	interne Einträge
0.2.2	interne Einträge
0.0.3	interne Einträge
0.0.4	interne Einträge
C.1.0	interne Einträge
Id_495	interne Einträge
0.1.0	Anzahl der Rückstellungen (2 stellig)
1.2.0	kumulatives Leistungsregister (kW)
1.4.0	Laufende Messperiode (00 - 15 Minuten) und Leistung (kW)
1.6.0	Leistungsmaximum P1 (kW) seit letzter Kumulierung
	Leistungsmaximum YY.MM.TT
	Leistungsmaximum hh:mm
1.6.0.xx	Leistungsmaximum kW; 15 Vorwerte
	Leistungsmaximum YY.MM.TT
	Leistungsmaximum hh:mm
1.8.0	Summenregister Wirkenergie (kMh)
1.8.0.xx	Summenregister Wirkenergie (kMh) 15 Vorwerte
1.8.1	Tarif 1 Wirkenergie (kWh)
1.8.1.xx	Tarif 1 Wirkenergie (kWh) 15 Vorwerte
1.8.2	Tarif 2 Wirkenergie (kWh)
1.8.2.xx	Tarif 2 Wirkenergie (kWh) 15 Vorwerte
3.8.0	Blindenergie (kvarh)
3.8.0.xx	Blindenergie (kvarh) 15 Vorwerte
0.9.1	Uhrzeit (hh:mm:ss)
0.9.2	Datum (YY.MM.TT)
C.3	Status der Ein- und Ausgänge
End	Ende der Aufrufliste